

Copyright 2013 © Home Skinovations Ltd. Minden jog fenntartva
Nyomatás dátuma: 03/2013

A Home Skinovations Ltd. a termék teljesítményének és megbízhatóságának növelése és a gyártás leegyszerűsítése érdekében fenntartja a termékek vagy a specifikációk módosításának jogát. A Home Skinovations Ltd. által nyilvánosságra hozott információk pontosak és megbízhatóak a publikálás időpontjában. A Home Skinovations Ltd. azonban nem vállal felelősséget azok használatáért. A Home Skinovations Ltd tulajdonában lévő szabadalmak és szabadalmi jogok következtében a felhasználó a termék használatával semmilyen licenst nem kap meg.

A Home Skinovations Ltd. előzetes írásos engedélye nélkül jelen dokumentum részei semmilyen célból sem sokszorosíthatók semmiféle elektronikus vagy mechanikus módszerrel.

Az adatok előzetes értesítés nélkül módosíthatók.

A Home Skinovations Ltd. a jelen dokumentum technológiáját lefedő szabadalmakkal, függőben lévő szabadalmakkal, védjegyekkel, szerzői jogokkal és egyéb, szellemi tulajdonra vonatkozó jogokkal rendelkezik. Jelen dokumentum nem ruházza Ont fel a szabadalmakra, védjegyekre, szerzői jogokra és egyéb, szellemi tulajdonra vonatkozó jogokra vonatkozó lincensszel, kivéve, ha a Home Skinovations Ltd. ezt írásban nem garantálja.

A specifikációk előzetes értesítés nélkül módosíthatók.

Home Skinovations Ltd. Apo Building, Shaar Yokneam POB 533, Yokneam 20692, ISRAEL www.silkn.com, info@silkn.com

Tartalomjegyzék

1. A készülék használata előtt	47
1.1. A Silk'n Glide™ eszköz leírása	47
1.2. A csomag tartalma	47
2. A Silk'n Glide™ rendelési célja	48
3. A Silk'n Glide™ készülékkel kapcsolatos biztonsági információk	48
4. Ellenjavallatok	49
5. Ne használja a Glide™ készüléket, ha:	51
6. Kerülje a Glide™ használatát az alábbi esetekben	52
7. A Silk'n Glide™ készülék használatának lehetséges mellékhatásai	53
8. Tervezze meg a Silk'n Glide™ szórteletést a legjobb eredmények elérése érdekében	54
9. A Silk'n Glide™ használatának első lépései	55
9.1. Mire számíthatok a Silk'n Glide™ kezelés során?	58
9.2. A Silk'n Glide™ készülék használata után	58
10. A Silk'n Glide™ karbantartása	59
10.1. A Silk'n Glide™ tisztítása	59
11. Hibaelhárítás	59
11.1. "A Silk'n Glide™ készülékem nem indul el."	59
11.2. "A VILLANTÁS KAPCSOLÓ megnyomásakor a készülék nem bocsajt ki villanófényt"	59
12. Ügyfélszolgálat	60
13. Specifikációk	60

A Silk'n Glide™ első használata előtt kérjük, olvassa el a teljes Felhasználói Kézikönyvet. Szenteljen különös figyelmet az eszköz használatára, működtetésére és a használatot követő eljárásokra vonatkozó fejezetekre. Azt javasoljuk, hogy a Silk'n Glide™ minden használata előtt nézze át újra a Felhasználói Kézikönyvet. A Silk'n Glide™ egy erős elektromos eszköz. Ezért mindig a biztonságot szem előtt tartva kell használni. Kérjük, használat előtt olvassa el a figyelmeztetéseket és biztonsági óvintézkedéseket és mindig tartsa be azokat a Silk'n Glide™ használatakor

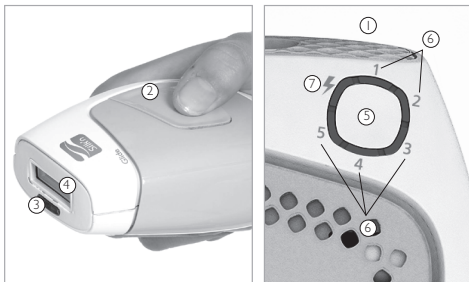
1. A készülék használata előtt

A Silk'n Glide™ otthoni használatra tervezett, fény alapú tartós szőrtelenítő eszköz.

1.1. A Silk'n Glide™ eszköz leírása

A Silk'n Glide™ SZŐRTELENÍTŐ KÉSZÜLÉK része a KEZELŐFELÜLET, a KEZELŐPANEL és a VILLANTÁS-GOMB.

- ① Kezelőpanel
- ② Villantás-gomb
- ③ Bőrszín érzékelő
- ④ Kezelőfelület
- ⑤ Központi gomb
- ⑥ Energiaszint-jelző LED
- ⑦ Kész/Bőrtónus figyelmeztető jelző LED



1.2. A csomag tartalma

A Silk'n Glide™ csomagjában az alábbi alkatrészeket találja:

- Silk'n Glide™ Szőrtelenítő egység
- Adapter
- Felhasználói kézikönyv
- Silk'n garancia kártya

2. A Silk'n Glide™ rendeltetési célja

A Silk'n Glide™ a nemkívánatos szőrszálak eltávolítására használatos. A Silk'n Glide™ szőrnövekedés hosszú távú vagy végeleges csökkentésére is szolgál. A tartós szőrtelenítő kezelés után a visszánövő szőrszálak száma hosszú távon folyamatosan csökken.

A Silk'n Glide™ a nemkívánatos testszőrzet eltávolítására szolgál.

A Silk'n Glide™ használható az arcon, a hónaljban, a bikini vonalon, a karokon, a lábakon, a hátán és mellkason is.

3. A Silk'n Glide™ készülékkel kapcsolatos biztonsági információk

A Silk'n Glide™ készülékkel a biztonság az első.

HPL™ technológia a Silk'n Glide™ készülékekben - Kimagasló biztonság alacsonyabb energiaszintekkel

A Home Pulsed Light™ technológia a más szőrtelenítő készülékekben használt energiaszint töredékével képes hosszú távú szőrtelenítési eredményeket elérni. Az Silk'n Glide™ készülékben használt alacsony energiaszint lecsökkenti a sérülések és komplikációk kockázatát és biztonságos használatot garantál.

A Silk'n Glide™ védi bőrét

A fényalapú szőrtelenítés nem alkalmas természetesen sötétebb vagy le barnult bőrhöz. A Silk'n Glide™ beépített BŐRSZÍN ÉRZÉKELŐVEL van ellátva, mely a kezelt bőrfelület színének érzékelésével csak a megfelelő bőrszínen engedélyezi az alkalmazást. Ez az egyedülálló funkció biztosítja, hogy a túl sötét vagy le barnult bőrfelületeken ne használhassa a készüléket.

Ezen kívül, a készülék villanófényt közvetítő 3cm² KEZELŐFELÜLETE a készülékbe süllyesztve kerül elhelyezésre. Ennek révén a Glide™ készülék az Ön bőrét védi, hiszen a KEZELŐFELÜLET és a bőr közvetlenül nem érintkeznek.

A Silk'n Glide™ védi bőrét

A Silk'n Glide™ készüléken beépített biztonsági funkció található a szem védelmére. Kialakítása révén biztosít, hogy csak akkor történik fényvillanás, amikor a KEZELŐFELÜLET a bőrre irányul. A biztonsági funkció csak akkor teszi lehetővé a kezelést, ha a KEZELŐFELÜLET a bőrszövetet érintkezik.

4. Ellenjavallatok

Fontos biztonsági információk – Olvassa el használat előtt!

A Silk'n Glide™ nem alkalmas mindenkinek. Kérjük, használat előtt olvassa el és vegye figyelembe a következő fejezetben leírt információkat. Személyre szabott tanácsokért látogasson el a www.silkn.com, www.silkn.eu vagy a helyi Silk'n™ weboldalra.

A lézeres szőrtelenítés avagy a mélyreható pulzáló fényforrások felfokozhatják néhány személy esetében a szőrnövekedést. A jelenlegi adatok szerint, a leginkább így reagálók legnagyobb kockázati csoportja a mediterráni, közép keleti és dél ázsiai hölgyek, kik az arcukon és nyakukon kezeltetik magukat.

Figyelmeztetés	Lehetséges eredmények	Biztonsági tanács
<p>Ne használja a Silk'n Glide™ készüléket természetesen barna bőrön.</p> <p style="text-align: center;">Nem biztonságos!</p>  <p>Lásd a csomagoláson található szőr- és bőrszín-táblázatot.</p>	<p>Sötétebb bőrön a Glide™ készülékkel történő kezelés mellékhatásokat, például kiipirosodást vagy kellemetlen érzést okozhat.</p>	<p>A Glide™ készülékek egyedülálló BŐRSZÍN ÉRZEKELŐJE a kezelés előtt és a kezelés során meghatározza a kezelt bőrfelület tónusát. A BŐRSZÍN ÉRZEKELŐ biztosítja, hogy csak a megfelelő bőrtónusú bőrfelületeket kezelje a villanófényvel.</p>
<p>Lebarapult, vagy nemrégiben a napnak kitett bőrön (beleértve a szoláriumozott bőrt) ne használja a Silk'n Glide™ készüléket 2-5 energiaszinteken.</p> <p>A kezelt felületeket óvja a napfénytől.</p>	<p>A napozás előtt vagy után a Silk'n Glide™ készülékkel 2-5 energiaszinteken végzett kezelés mellékhatásokat, például bőrpírt és kellemetlen érzetet eredményezhet.</p> <p>A lebarapult bőr, különösen közvetlenül a napozás után, különösen nagy mennyiségű melanint tartalmaz.</p> <p>Ez minden bőrtípusra és bőrtónusra vonatkozik, beleértve a nehezen barapult bőrtípusokat is.</p> <p>A nagy mennyiségű melanin jelenléte fényalapú szőrtelenítéskor nagyobb kockázatnak teszi ki a bőrt.</p>	<p>Amennyiben a legalacsonyabbat meghaladó bármelyik energiaszintet alkalmazza, kerülje el, hogy a Silk'n Glide™ kezelést megelőző 4 hetes és azt követő 2 hetes időszakban bőrt napfény érj!</p> <p>A napfénynek való kitettségről akkor beszélünk, ha a védelem nélküli bőrt 15 percig közvetlen, vagy 1 óráig szőtt napfény éri. A kezelt bőrfelület fényvédelme érdekében a kezelést követő 2 hétig használjon legalább 30-as védőfaktorú fényvédő krémet.</p> <p>Silk'n Glide™ legalacsonyabb energiaszintje (1) olyan módon került kialakításra, hogy az még napfényvel való érintkezést követően is biztonságosan használható legyen.</p> <p>Napfényvel való érintkezést követően a Silk'n Glide™ továbbra is használható, de kizárólag a legalacsonyabb energiaszinten.</p>

Figyelmeztetés	Lehetséges eredmények	Biztonsági tanács
Soha ne használja a Glide™ készüléket a szemek környékén.	Bár a Glide™ használható az arcszövet eltávolítására, különös gonddal kell eljárni a szemkörnyék elkerülése érdekében.	A Silk'n Glide™ készüléken beépített biztonsági funkció található a szem védelmére. Kialakítása révén biztosított, hogy csak akkor történik fényvillanás, amikor a KEZELŐFELÜLET a bőrre irányul. A Villantás-kapcsoló csak akkor teszi lehetővé a kezelést, ha a KEZELŐFELÜLET a bőrszövettel érintkezik.
Ne kezeljen tetovált vagy sminktetovált és foltos bőrfelületeket (például nagy szeplők, anyajegyek, májfoltok vagy szemölcsök), a mellbimbót, a nemi szervek környékét és az ajkakat.	A sötétebb vagy pigmentáltabb bőrfelületeken a Glide™ alkalmazása olyan mellékhatásokat okozhat, mint az égés, hólyagosodás és a bőrszín változása (hiper- vagy hipopigmentáció).	Fedje le a bőrfelületet a fényt nem átengedő anyaggal, például fehér ruhadabbal vagy fehér orvosi tapasszal.
Ne végezzen kezelést ekcémás, pikkelysömörös, sértült bőrfelületeken, nyílt sérüléseken, fertőzött bőrön (herpesz), valamint szervi vagy emésztőrendszeri betegségekkel (például diabétesz) járó bőrállapot esetén.	A fény alapú kezelések az egyébként is érzékeny területek kellemetlen reakcióját idézhetik elő.	A Glide™ használata előtt várja meg, amíg az érintett terület regenerálódik.
Korábban herpeszes bőrfelületen ne alkalmazza a kezelést.	A fény alapú kezelések az egyébként is érzékeny területek kellemetlen reakcióját idézhetik elő.	A Glide™ kezelés megkezdése előtt a megelőző kezelés érdekében forduljon orvosához.
Ne használja a Glide™ készüléket, ha terhes vagy szoptat.	A terhesség során bekövetkező hormonális változások megnövelhetik a bőr érzékenységét és a lehetséges mellékhatások előfordulásának kockázatát.	
Ne használja a készüléket olyan területeken, ahol nem szeretné eltávolítani a szőrt.	Az eredmények véglegesek.	
S Glide™ minden alkatrészét óvja a víztől! Ne tegye a Glide™ készüléket olyan helyre, ahonnan az belesheet a fürdőkádba, a mosdóba vagy a lavórhoz.	Ez súlyos áramütéshez vezethet.	Ne használja a Glide™ készüléket: fürdés közben, vagy ha az nedves vagy vizes lett. Ha a készülék vízbe esett, húzza azt ki azonnal a konnektorból!

Figyelmeztetés	Lehetséges eredmények	Biztonsági tanács
Soha ne próbálja meg felnyitni és megjavítani a Glide™ készüléket.	A Glide™ felnyitásakor veszélyes elektromos alkatrészekhez, illetve a villanó fényhez férhet hozzá, melyek súlyos sérüléseket és/vagy maradandó szemsérüléseket okozhatnak. Ily módon a készülék is károsodhat, és érvényét veszti a garancia.	Amennyiben a készülék megsérült vagy javítást igényel kérjük, vegye fel a kapcsolatot a Silk'n™ ügyfélszolgálatával.

5. Ne használja a Glide™ készüléket, ha:

A készülék kizárólag a Glide™ készülékhez adott csatlakozókkal, kiegészítőkkal vagy tartozékokkal működtethető	kiegészítők és tartozékok használatát nem ajánlja a Home Skinovations Ltd.	Azonnal hagyja abba a készülék használatát és vegye fel a kapcsolatot a Silk'n™ ügyfélszolgálatával.
megsérült a tápkábele vagy a dugója.	A tápkábelt tartsa távol a hőforrásoktól.	Azonnal hagyja abba a készülék használatát és vegye fel a kapcsolatot a Silk'n™ ügyfélszolgálatával.
használat közben füstöt érzékel.		Azonnal hagyja abba a készülék használatát és vegye fel a kapcsolatot a Silk'n™ ügyfélszolgálatával.
nem működik rendesen, vagy ha sérültnek tűnik.		Azonnal hagyja abba a készülék használatát és vegye fel a kapcsolatot a Silk'n™ ügyfélszolgálatával.
BŐRSZÍN ÉRZÉKELŐJE megrepedt vagy elromlott.		Azonnal hagyja abba a készülék használatát és vegye fel a kapcsolatot a Silk'n™ ügyfélszolgálatával.
a külső burok megrepedt vagy kezd szétjőnni.		Azonnal hagyja abba a készülék használatát és vegye fel a kapcsolatot a Silk'n™ ügyfélszolgálatával.

6. Kerülje a Glide™ használatát az alábbi esetekben:

Ha korábban keloid hegeképződése volt.	A Glide™ használata előtt konzultáljon orvosával.
ha epilepsiában szenved.	
ha fényérzékenységgel kapcsolatos betegségben szenved (pl. porfíria, polimorfikus fényerupció, csalánkiütés, lupus stb.)	
ha korábban bőrrákban szenvedett, vagy ha vannak a bőrén potenciálisan rosszindulatú elváltozások.	
ha az elmúlt 3 hónapban sugárterápiás vagy kemoterápiás kezelésben részesült.	
ha bármilyen olyan egyéb betegsége van, ami orvosa véleménye szerint veszélyessé teheti a kezelést az Ön esetében.	
ha az elmúlt fél évben bőrét vényre kapható gyógyszerrel kezelte, kérjük, forduljon orvoshoz.	

7. A Silk'n Glide™ készülék használatának lehetséges mellékhatásai

Ha az utasításoknak megfelelően használja a Silk'n Glide™ készüléket, akkor ritkán fordulnak csak elő mellékhatások és komplikációk. Minden kozmetikai beavatkozás – így az otthoni használatra szántak is – magában hordoz azonban bizonyos fokú kockázatot. Ezért fontos, hogy ismerje és elfogadja az otthon használható villanófényes szőrtelenítővel kapcsolatos kockázatokat és komplikációkat.

Mellékhatás	Kockázat mértéke
<p>Gyenge bőrdíszkómfort – Jóllehet az otthoni villanófényes szőrtelenítést alapvetően jól tűri a bőr, mégis a felhasználók többsége enyhe kellemetlenséget érez az ilyen eljárás közben, amit általában a kezelt területen jelentkező, enyhe szúró érzésként írnak le. A szúró érzés rendszerint az alkalmazás idején jelentkezik, vagy legfeljebb az azt követő néhány percben.</p> <p>Ezen apró kellemetlenségen kívül minden más rendellenesnek tekinthető, ami azt jelenti, hogy ilyen esetben nem szabad folytatnia a Glide™ használatát, mert bőre nem tűri a szőrtelenítést, vagy mert túl erős fokozatra van állítva a gép.</p>	Gyenge
<p>Bőrpír – Közvetlenül a Glide™ használatát követően, vagy a Glide™ használatát követő 24 óraán belül bőre kipirosodhat. Ez a bőrpír rendszerint 24 óraán belül elmúlik. Ha a bőrpír 2-3 napon belül nem múlik el, forduljon orvoshoz!</p>	Gyenge
<p>Fokozott bőrzékenység – A bőr a kezelt területen sokkal érzékenyebb, így előfordulhat bőrszárazság vagy hámlás.</p>	Gyenge
<p>Fokozott bőrpír és verejtékezés – A Glide™ a szőrszálakat célozza meg, azon belül is elsősorban a szőrtüsző pigmentált sejtjeit és magát a szőrtüszőt. Ettől függetlenül előfordulhat, hogy ideiglenesen hiperpigmentáció (fokozott pigmentáció vagy barna elszíneződés) vagy hipopigmentáció (kifehéredés) jelentkezik a környező bőrterületen. A bőrpigmentációt érintő elváltozások nagyobb arányban fordulhatnak elő a sötétebb bőrű egyéneknél. A bőrszín-elváltozás rendszerint ideiglenes; permanens hiperpigmentáció vagy hipopigmentáció ritkán fordul elő.</p>	Ritka
<p>Fokozott bőrpír és verejtékezés – Ritka esetekben előfordulhat, hogy a kezelt bőrfelület erőteljesen kipirosodik és elkezd verejtékezni. Ez a test érzékenyebb részein gyakrabban előfordulhat. A bőrpírnak és a verejtékezésnek 2-7 napon belül el kell múlnia. Az érintett bőrfelületet rendszeresen jegelni kell. A bőr ilyenkor finoman tisztítható, de a naptól óvni kell.</p>	Ritka

8. Tartós szőrtelenítés a Silk'n Glide™ segítségével

A teljes szőrnövekedési ciklus jellemzően 18-24 hónapig tart. Ez idő alatt a Silk'n Glide™ kezeléseket többször is el kell végezni annak érdekében, hogy tartós szőrtelenítést érjünk el.

A szőrtelenítés hatékonysága egyénenként eltér, és függ az adott testrésztől, a szőr színétől és a Silk'n Glide™ alkalmazásának módjától.

A Silk'n Glide™ jellemző szőrtelenítési ütemterve egy teljes szőrnövekedési ciklus során:

1-4. kezelés – a kezelések között két hét teljen el

5-7. kezelés – a kezelések között négy hét teljen el

A 8. kezelés után – végezze a kezelést szükség szerint a kívánt eredmények eléréséig.

Várható eredmény a szőrtelenítő kezelés után

Fitzpatrick szerinti bőrtípus	Szőrszín	Fényfluens [J/cm ²]	A test anatómiai felülete ²	Kezelések száma átlagosan ¹	Hatékonyság (eltávolított szőr/visszanőtt szőr %-os aránya) ¹
I-IV	Világosbarna – barna	3-4.5	Lábszár vagy comb	10-12 kezelés, kb. négyhetente.	60% -os szőrcsökkentés
			Kar		50% -os szőrcsökkentés
			Bikini vonal		60% -os szőrcsökkentés
			Hónalj		55% -os szőrcsökkentés
I-IV	Barna – fekete	3-4.5	Lábszár vagy comb	8-10 kezelés, kb. négyhetente.	70% -os szőrcsökkentés
			Kar		60% -os szőrcsökkentés
			Bikini vonal		70% -os szőrcsökkentés
			Hónalj		65% -os szőrcsökkentés

1. Az egyéni reakció a szőrtípustól, valamint a szőrnövekedési mintát befolyásoló biológiai tényezőktől függ. Egyesek gyorsabban, míg mások lassabban reagálnak a kezelésekre.

2. Egyetlen vagy akár dupla kezelési munkamenettel nem várható tartós szőrtelenítés. A szőrtűszők nyugalmi periódusának időtartama a testrészekről is függ.

9. Kezdjük el!

1. Vegye ki a dobozból a Silk'n Glide™ SZŐRTELENÍTŐ EGYSÉGET és a többi alkatrészt.
2. Dugja be az ADAPTER kábelt a Silk'n Glide™ SZŐRTELENÍTŐ EGYSÉG foglalatába.
3. Csatlakoztassa az ADAPTERT egy konnektorba. A VEZÉRLŐPANELEN minden jelzőfény kórvet leírva ismételten felvillan és kiálszik.
A Glide™ készen áll a használatra.

Mindig biztonságosan és megfelelő módon kezelje Glide™ készülékét!

Olyan kezelendő területet válasszon, melyet nem érte nem mostanában nap

4. A kezelt bőrfelületnek borotválnak, tisztának, száraznak és minden portól, izzadságtól és dezodortól mentesnek kell lennie. Ne gyantázza vagy húzza ki a szőrt. A borotválkozás rendkívül fontos lépés a megfelelő eredmények eléréséhez.
A legjobb eredményeket akkor éri el, amikor a borotválást 3 nappal a kezelés előtt végzi el, vagy amikor a szőr hossza 1-2 mm - 3/32 inch.
5. Nyomja meg a KÖZPONTI GOMBOT a készülék bekapcsol, a 1. sz. energiaszint-jelzőfény bekapcsol, és a ventilátor hangja hallható lesz.
6. A KÖZPONTI GOMB megnyomása után körülbelül egy másodperccel a KÉSZ ÁLLAPOT-JELZŐFÉNY felvillan. A készülék ezt követően kész a legalacsonyabb energiaszintű első villanás kibocsátására.
7. Ha ez az első kezelése – Válassza ki az energiaszintet. A Glide™ 5 energiaszinttel rendelkezik, 1-től (legalacsonyabb) 5-ig (legmagasabb). Az első kezelés megfelelő energiaszintjének kiválasztásához végezzen tesztet minden kezelt felületen:

- **Tege a KEZELŐFELÜLETET a bőrre, és egy villantás elvégzéséhez nyomja meg a nyomja meg a gombot. Amennyiben nem érez szokatlan kellemetlen érzést, nyomja meg ismét a KÖZPONTI GOMBOT. Ez az energiaszint növelését eredményezi. A 2. energiaszinten indítson egy villantást a bőrfelület másik részére**
- **Folytassa a tesztelést nagyobb energiaszintekkel, amíg el nem éri azt a legmagasabb energiaszintet, ami még nem okoz kellemetlenségeket. Ha egy órán belül semmilyen mellékhatást nem tapasztal, megkezdheti ezen az energiaszinten a teljes kezelést.**
- **Ismételje meg a tesztet minden kezelendő testrészen.**

8. Állítsa be az energiaszintet. Ha az energiaszintet növelni vagy csökkenteni kívánja, nyomja meg röviden és ismételten a KÖZPONTI GOMBOT, ezzel az energiaszint 1 - 5 érték között növelhető, majd az 5-ös értékről 1-ig csökkenthető. A gombot mindaddig nyomogassa, amíg el nem éri a kívánt energiaszintet. A ENERGIASZINT JELZŐFÉNY jelzi, hogy éppen milyen energiaszintre van a készülék beállítva. (további részletek ezen felhasználói útmutató Energiaszint c. fejezetében olvashatók).

Energiaszint

Az energiaszint meghatározza, hogy a Silk'n Glide™ milyen intenzitású fényvillanást bocsát a bőrfelületre. Az energiaszint növekedésével és a szőrteltávolítási eredmények javulásával az esetleges mellékhatások és komplikációk kockázata is megnő.

A Glide 5 energiaszintet kínál, 1-től (leggyengébb) 5-ig (legerősebb), amit 5 energiaszint-jelzőfény mutat. A kezelésekhez megadott energiaszint határozza meg azt, hogy a készülék ténylegesen hány villantás leadására lesz képes.

A Silk'n Glide™ bekapcsolásakor az energiaszint automatikusan visszaáll a legalacsonyabb energiaszintre. Csak egy ENERGIASZINT-JELZŐ LED fog világítani.

Az energiaszint beállításához nyomja meg röviden és ismételten a KÖZPONTI GOMBOT, ezzel az energiaszint 1 - 5 érték között növelhető, majd az 5-ös értékről 1-ig csökkenthető.

9. Tegye a KEZELŐFELÜLETET a bőre, ügyelve arra, hogy az sima és egyenes legyen alatta. Ha a KEZELŐFELÜLET megfelelően érintkezik a bőrrrel, lassú ütemben felvillan és kiárad a KÉSZ ÁLLAPOTOT/ BŐRTÓNUS-FIGYELMEZTETŐ JELZŐ LED.

10. Nyomja meg a VILLANTÓ-KAPCSOLÓT. A készülék először is meghatározza a bőr színét. Ha a bőr színe elég világos a biztonságos használathoz, az eszköz egy impulzusnyi fényt villant a bőre, és felvillan a KÉSZ ÁLLAPOTOT JELZŐ LED / BŐRTÓNUS FIGYELMEZTETŐ JELZŐ LED.

Éles fényt és ezzel egy időben halk pattanást fog hallani, ami az eszköz normális hangja. Enyhe meleget és bizsergést fog érezni.

A Glide™ azonnal újratölti magát a következő villantáshoz.

A megadott energiaszinttől függően, pár másodperc elteltével a KÉSZ ÁLLAPOTOT JELZŐ LED /BŐRTÓNUS FIGYELMEZTETŐ JELZŐ LED ismét felvillan, majd lassú ütemben ki- és bekapcsol mindaddig, amíg az a bőrrrel érintkezik.

11. Vegye le a KEZELŐFELÜLETET a kezelt bőrfelületről.

12. Válassza ki a kezeléshez használni kívánt alkalmazási módot. A Glide™ készülék kétféle üzemmódban alkalmazható: "Villantás" és "Siklás" (további adatok az alkalmazási módokról szóló lenti tájékoztatóban található).

- A villantás üzemmód alkalmazásához ismételten hajtja végre egy másik bőrfelületen a fenti 9. - 11. pontokban foglaltakat mindaddig, amíg a teljes bőrfelületet nem kezelte le.
- A siklás üzemmód alkalmazása esetén, tartsa folyamatosan lenyomva a VILLANTÁS-KAPCSOLÓT, és húzza el a készüléket a kezelni kívánt felületen.



A bőr hólyagosodása vagy égése esetén AZONNAL FÜGGESSZE FEL A HASZNÁLATOT!

Alkalmazási mód

VILLANTÁS

A VILLANTÁS a legjobb módszer a legmagasabb energiaszinteken való kezelésekre elvégzésére, mivel ennek révén biztosítható legjobban a bőrfelületek szabályszerű kezelése.

A villantási üzemmódban a Glide™ villantásokat sorokban kell elvégezni, az egyik sor végénél kezdve a sor másik végéig folyamatosan haladva. Ez a technika segít elkerülni, hogy ugyanazt a területet vagy egymást átfedő területeket egymás után többször is kezelje.

A villantások alkalmazása esetén a Silk'n Glide™ KEZELŐFELÜLETE úgy van kialakítva, hogy ideiglenes nyomásnyomokat hagyjon a kezelt területen. A KEZELŐFELÜLET és a következő villantás helyének helyes meghatározásához figyelje meg az eszköz által a bőrön hagyott nyomásjeleket, hogy elkerülje a villantások közötti átfedéseket és hézagokat.



Ügyeljen arra, hogy a villantások ne fedjék egymást!



**Szörtelenítéseként egy bőrfelületet mindig csak egyszer kezeljen!
Ha egy alkalommal ugyanazt a bőrfelületet többször kezeli, azzal megnő a lehetséges mellékhatások valószínűsége.**

SIKLÁS

A SIKLÁS a legalkalmasabb üzemmód az alacsony energiaszinteken való gyors és hatékony kezelésekre elvégzésére.

A sikló üzemmód a VILLANTÁS-KAPCSOLÓ folyamatos lenyomása mellett alkalmazható. Ebben az esetben könnyed mozdulattal kell elhúzni a készüléket a kezelendő felület felett úgy, hogy az a bőrrel érintkezzen. Az alacsonyabb energiaszintek alkalmazása esetén a készülék a villanások között mindössze egy-másfél másodperc alatt ismét feltöltődik, és folyamatos villanásokat produkál.



A bőr hólyagosodása vagy égése esetén AZONNAL FÜGGESSZE FEL A HASZNÁLATOT!

A bőrszín érzékelő

A sötétebb bőrön végzett fényalapú szörtelenítés olyan mellékhatásokat okozhat, mint az égések, a hólyagok és a bőrszín megváltozása (hiper- vagy hipo-pigmentáció).

Ennek elkerülése érdekében a Silk'n Glide™ készülék egyedülálló BŐRSZÍN ÉRZÉKELŐJE az egyes kezelések előtt és a kezelés során néhány alkalommal meghatározza a bőr tónusát. Amennyiben a BŐRSZÍN ÉRZÉKELŐ azt érzékeli, hogy a bőrszín túlságosan sötét a Silk'n Glide™ készülékkel történő alkalmazáshoz, abban az esetben a készülék automatikusan lekapcsolja a villogást. Amennyiben a készülék nem villog és a BŐRTÓNUS FIGYELMEZTETŐ JELZŐ LED gyors ütemben villog, az azt jelzi, hogy BŐRSZÍN ÉRZÉKELŐ által mért bőrszín túlságosan sötét a biztonságos alkalmazáshoz. Próbálja meg a készüléket más testrészeken használni, vagy vegye fel a kapcsolatot a Silk'n ügyfélszolgálatával.

9.1. Mire számíthat a Silk'n Glide™ készülékkel történő kezelést követően?

Számos ember számára a Silk'n Glide™ használata az első otthoni használatra készült villanófényes kezelést jelenti. A Silk'n Glide™ könnyen használható és a szörtelenítési művelet gyorsan elvégezhető. A Silk'n Glide™ kezelés során a következő dolgok és érzések teljesen normálisak:

- **Ventilátor hang** – A Silk'n Glide™ készülékben található hűtőventilátor a hajszárítóhoz hasonló hangot ad ki. Ez teljesen normális.
- **Pattanó hang minden egyes villanásnál** – A HPL™ villanásának aktiválásakor egy halk pattanó hang hallható a fény felvillanásakor.
- **Melegség vagy csiklandozó érzés** – Az egyes villanásoknál teljesen normális, ha enyhe meleget vagy csiklandozást érez, melyet a fény energiája okoz.
- **Halvány piros vagy pink szín** – A Silk'n Glide™ kezelés során és azt követően nagyon ritka esetekben a bőr halvány pinkszerű színűvé változhat. Általában ez a legészrevehetőbb maguk a szőrszálak körül. Amennyiben azonban a bőr teljesen bepirosodik, felhólyagosodik vagy megég, azonnal hagyja abba a Glide™ használatát.
- Amennyiben azonban a bőr teljesen bepirosodik, felhólyagosodik vagy megég, azonnal hagyja abba a Silk'n Glide™ használatát.

9.2. A Silk'n Glide™ készülék használata után

1. A Glide™ (siklás) üzemmód befejeztét követően, a KÖZPONTI GOMB hosszabb idejű lenyomásával kapcsolja ki a Glide™-et. Ne felejtse el felírni, hogy legutóbb milyen energiaszintet használt, mivel nem kerül elmentésre a Glide™ ismételt bekapcsolásakor.
2. Húzza ki az ADAPTER kábelt a konnektorból.
3. Az egyes szörtelenítési kezelések után azt javasoljuk, hogy tisztítsa meg a Silk'n Glide™ készüléket, különösen a KEZELÉSI FELÜLETET (lásd: "A Silk'n Glide™ tisztítása").
4. A tisztítást követően azt javasoljuk, hogy helyezze vissza a Silk'n Glide™ készüléket az eredeti dobozába, és víztől távoli helyen tárolja.



A bőr ápolása a szörtelenítést követően

A 2 - 5 energiaszinttel kezelt bőrfelületeket ne tegye ki a napfény hatásának. A kezelt bőrfelületet naptejtel gondosan védje a szörtelenítés teljes tartama alatt és a Glide™ kezelést követő két hét során.

10. A Silk'n Glide™ karbantartása

10.1. A Silk'n Glide™ tisztítása

Az egyes szórótelentési kezelések után azt javasoljuk, hogy tisztítsa meg a Silk'n Glide™ készüléket, különösen a KEZELÉSI FELÜLETET.

1. A tisztítás előtt húzza ki a Silk'n Glide™ készüléket.
2. Egy száraz, tiszta ruha és az elektronikus berendezésekhez készült, speciális összetevőjű tisztítószert segítségével óvatosan törölje le a Silk'n Glide™ felületét, különösen a KEZELÉSI FELÜLETET. Soha ne merítse vízbe a Silk'n Glide™ készüléket vagy annak részeit.

11. Hibaelhárítás

11.1. "A Silk'n Glide™ készülékem nem indul el."

- Győződjön meg arról, hogy a Silk'n Glide™ ADAPTER megfelelően van-e csatlakoztatva a Silk'n Glide™ készülékhez.
- Győződjön meg arról, hogy az ADAPTER csatlakoztatva van-e fali konnektorhoz.

11.2 "Nem villan fel a fény, amikor megnyomom a VILLANTÁS-KAPCSOLÓT".

Ellenőrizze, hogy a KEZELÉSI FELÜLET egyenletesen és kellően hozzá van-e nyomva a bőrhöz. Ezt a KÉSZ ÁLLAPOTOT JELZŐ LED / BŐRTÓNUS FIGYELMEZTETŐ JELZŐ LED lassú ütemű villogása jelzi. A biztonsága érdekében a VILLANTÁS-KAPCSOLÓ csak abban az esetben aktiválja a villantást, amennyiben a KEZELÉSI FELÜLET erősen hozzá van nyomva a bőrhöz.

- Ellenőrizze a BŐRTÓNUS FIGYELMEZTETŐ JELZŐ LED-et. Ha gyors ütemben villog, az azt jelzi, hogy a BŐRSZÍN ÉRZÉKELŐ által mért bőrszín túlságosan sötét a biztonságos alkalmazáshoz. Próbálja meg a készüléket más testrészeken használni, vagy vegye fel a kapcsolatot a Silk'n™ ügyfélszolgálatával.
- Amennyiben a jelzőfény folyamatosan világít, miközben bármennyi jelzőfény szintén világít, ebben az esetben rendszerhiba lépett fel. Amennyiben ezek a problémák továbbra is fennállnak, vegye fel a kapcsolatot a Glide™ helyi ügyfélszolgálatával.
- Amennyiben ezek a problémák továbbra is fennállnak, vegye fel a kapcsolatot a Silk'n™ helyi ügyfélszolgálatával.
- Ellenőrizze, hogy a rendszerhiba jelzőfény világít-e, és a többi jelzőfény villog-e. Amennyiben igen, húzza ki a készülék csatlakozóját a konnektorból. A készülék használhatósági tartama lejárt. A készüléket szakszerűen ártalmatlanítani kell. Kérjük, hogy a kiöregedett készüléket az Önhöz legközelebbi elektronikai hulladékgyűjtőponton a biztonságos és hatékony ártalmatlanítás céljából adja le.



Soha ne próbálja meg felnyitni és megjavítani a Silk'n Glide™ készüléket. A javításokat kizárólag a hivatalos Silk'n Glide™ szervizközpontok végezhetik el.

A Silk'n Glide™ felnyitáskor veszélyes elektromos alkatrészekhez, illetve a villanó fényhez férhet hozzá, melyek súlyos sérüléseket és/vagy maradandó szemsérüléseket okozhatnak.

A Silk'n Glide™ felnyitásának megkísérlése esetén a készülék is megsérülhet, és a garancia érvényét veszti.

Amennyiben a készülék megsérült vagy javítást igényel kérjük, vegye fel a kapcsolatot a Silk'n Glide™ ügyfélszolgálatával.

12. Ügyfélszolgálat

A Silk'n™ termékekkel kapcsolatos további információkért nyissa meg a helyi Silk'n™ weboldalt: www.silkn.eu vagy www.silkn.com.

Amennyiben a készülék megsérült, eltört vagy javításra szorul, vagy egyéb segítségre van szüksége, kérjük, vegye fel a kapcsolatot a helyi Silk'n™ ügyfélszolgálatl, vagy írjon a következő címre: info@silkn.com.

Az USA-ban és a Kanadában élő vásárlók számára: 1-877-DO-SILKN / 1-877-367-4556, contact@silkn.com

Az egyéb országokban élő vásárlók számára: info@silkn.com

13. Specifikációk

Specifikációk, terület mérete		0,9 cm x 3 cm [2,7 cm ²]
Technológia		Home Pulsed Light™
Max. energiásint		Max 5J/cm ²
Hullámhossz		475-1200 nm
Töltési idő/áramforrás		Folyamatos használat
Elektromos követelmények		100-240 VAC, 2 A
Az lábszár kezeléséhez szükséges idő		6 perc
Használat és biztonság		A bőrtónus-érzékelő zökkenőmentesen garantálja, hogy a készülék kizárólag az erre alkalmas bőrtípusok esetén kerüljön alkalmazásra.
Csomag mérete		223 x 221x 90 cm
A rendszer súlya		200 gr
Hőmérséklet	Használat	10°C - 35°C
	Tárolás	-40 - +70°C
Relatív páratartalom	Használat	30 - 75% relatív páratartalom
	Tárolás	10 - 90% relatív páratartalom
Légnyomás	Használat	700 - 1060 hPa
	Tárolás	500 - 1060 hPa
Adaptor Rated Model		KSA24A1200150HE in the UK KSA24A1200150HK 100-240V; 50-60Hz; 0.5A